



ESTUDIO DE  
REMUNERACIÓN  
2014

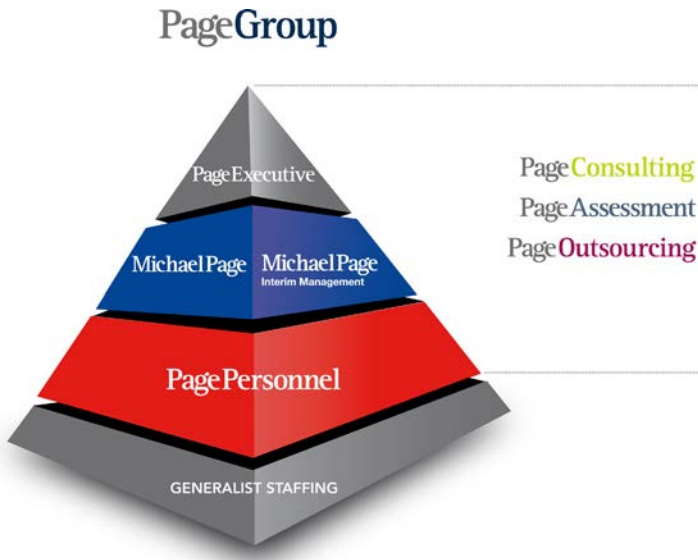


**Ingenieros**

## PAGEGROUP EN ESPAÑA

PageGroup es la consultora líder a nivel internacional en selección de mandos cualificados, intermedios y directivos con carácter temporal e indefinido. Focalizada en la selección de personal desde 1976, tenemos presencia global a través de una red de oficinas propias por todo el mundo.

En Iberia, contamos con oficinas en Madrid, Barcelona, Valencia, Sevilla, Bilbao, Lisboa y Oporto. Dentro del Grupo encontramos 4 marcas, cada una experta en su mercado. Además contamos con 3 áreas especializadas Page Consulting, Page Assessment y Page Outsourcing que dan servicio a nuestro grupo.



## MICHAEL PAGE

Michael Page es la marca de PageGroup dedicada a la selección especializada de mandos intermedios. Nacida en el año 1976 en Inglaterra, Michael Page cuenta con una experiencia de 38 años dentro del asesoramiento en selección especializada de mandos ejecutivos y está presente en Europa Continental, Asia-Pacífico y en América del Norte y del Sur. Michael Page está presente en 153 oficinas y 34 países.

Michael Page España cuenta con 21 divisiones especializadas:

- Sector Público
- Asistentes & Secretarías
- Banca
- Comercial
- Compras & Logística
- Consultoría y Estrategia
- Digital & e-Commerce
- Educación
- Finanzas
- Healthcare
- Ingenieros
- Inmobiliaria & Construcción
- Marketing
- Medio Ambiente y Energía
- Oil& Gas
- Recursos Humanos
- Retail
- Seguros
- Tax& Legal
- Tecnología
- Turismo & Hostelería

# ÍNDICE

1. NOTA PRELIMINAR .....	7
--------------------------	---

## 2. POSICIONES

### LAS FUNCIONES DE LA DIRECCIÓN

Director Industrial de Operaciones.....	10
Director de Fábrica.....	12
Director Industrial .....	14
Director de Ingeniería .....	16

### PRODUCCIÓN

Director / Responsable de Producción .....	17
Responsable de Unidad Autónoma de Producción .....	18
Ingeniero de Producción/ Jefe de Turno .....	20
Director / Responsable de Planificación.....	22
Responsable / Ingeniero de Procesos, Métodos y Tiempos.....	24
Demand Planner .....	26

### OFICINA TÉCNICA / INGENIERÍA INTERNA O SUBCONTRATADA

Director / Responsable de Oficina Técnica .....	28
Director de Proyectos.....	30
Jefe de Proyecto .....	31

### CALIDAD

Director de Calidad .....	33
Ingeniero de Calidad .....	35
Director / Responsable HSE (Seguridad, Higiene y Medio Ambiente).....	37
Prevención de Riesgos Laborales.....	39

### TRANSVERSALES

Responsable de Industrialización.....	40
Ingenieros de Lean Manufacturing.....	41
Jefe de Proyectos / Project Manager.....	43
Product Manager .....	45

**MANTENIMIENTO**

Director / Responsable de Mantenimiento .....	47
Ingeniero de Mantenimiento .....	49
Responsable Servicio Técnico .....	51
Responsable de Servicios Generales.....	53

**ELECTRÓNICO**

Jefe de Proyecto Electrónico .....	55
Arquitecto Electrónico .....	56
Ingeniero Electrónico .....	57

**INVESTIGACIÓN Y DESARROLLO**

Director de I + D.....	58
Ingeniero I + D.....	59
Ingeniero de Ensayos .....	60
Responsable de Laboratorio.....	61
Responsable / Ingeniero de Calidad .....	62

**INGENIERÍA DE INSTALACIONES**

Responsable de Oficina Técnica.....	63
Project Manager .....	64
Ingeniero de Instalaciones .....	65
Responsable de Estudios y Valoraciones.....	66

<b>3. NUESTRAS OFICINAS.....</b>	<b>68</b>
----------------------------------	-----------



# 1. NOTA PRELIMINAR

Michael Page Ingenieros, la división del Grupo dedicada a la selección de personal en el ámbito de ingeniería, fue creada en 2001 en respuesta a las necesidades de nuestros clientes: seleccionar profesionales de ingeniería en todos los sectores.

La fuerte especialización de la división de Ingenieros ofrece a las empresas un alto valor añadido gracias a la especialización de nuestros consultores que provienen de dicha área.

Esta experiencia se traduce en un profundo conocimiento del mercado y de competencias solicitadas por nuestros clientes. Nuestra especialización, además, nos permite la selección vertical de candidatos con experiencia a partir de cinco años hasta top management.

El estudio de remuneración que le presentamos ha sido realizado gracias al conocimiento de mercado y a la constante relación con clientes y candidatos.

La información de este estudio es resultado de un análisis empírico y tres fuentes de información:

- Base de datos de clientes y candidatos en el área de ingeniería
- Publicación de anuncios en prensa e internet.

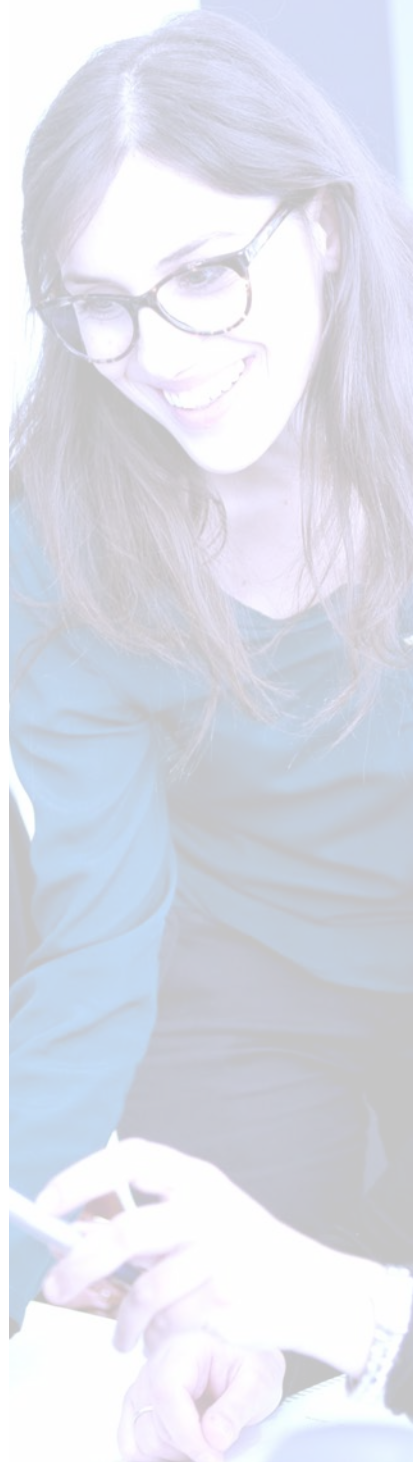
Según las exigencias de nuestro cliente, utilizamos una u otra herramienta o ambas.

Para cada perfil profesional, realizamos un análisis de las principales características:

- Dependencia jerárquica (qué puede variar de una organización a otra)
- Responsabilidades
- Perfil (formación, competencias, experiencia)
- Posibilidad retribución.

El nivel retributivo contempla la parte fija no la parte variable.

Esperamos que este estudio os pueda ayudar en la gestión de vuestros recursos.





DIRECTOR INDUSTRIAL DE OPERACIONES - DIRECTOR DE FÁBRICA - DIRECTOR INDUSTRIAL - DIRECTOR DE INGENIERÍA - DIRECTOR / RESPONSABLE DE PRODUCCIÓN - RESPONSABLE DE UNIDAD AUTÓNOMA DE PRODUCCIÓN - INGENIERO DE PRODUCCIÓN/ JEFE DE TURNO - DIRECTOR / RESPONSABLE DE PLANIFICACIÓN - RESPONSABLE / INGENIERO DE PROCESOS, MÉTODOS Y TIEMPOS - DEMAND PLANNER - DIRECTOR / RESPONSABLE DE OFICINA TÉCNICA - DIRECTOR DE PROYECTOS - JEFE DE PROYECTO - DIRECTOR DE CALIDAD - INGENIERO DE CALIDAD - DIRECTOR / RESPONSABLE HSE (SEGURIDAD, HIGIENE Y MEDIO AMBIENTE) - PREVENCIÓN DE RIESGOS LABORALES - RESPONSABLE DE INDUSTRIALIZACIÓN - INGENIEROS DE LEAN MANUFACTURING - JEFE DE PROYECTOS / PROJECT MANAGER - PRODUCT MANAGER - DIRECTOR / RESPONSABLE DE MANTENIMIENTO - INGENIERO DE MANTENIMIENTO - RESPONSABLE SERVICIO TÉCNICO - RESPONSABLE DE SERVICIOS GENERALES - JEFE DE PROYECTO ELECTRÓNICO - ARQUITECTO ELECTRÓNICO - INGENIERO ELECTRÓNICO - DIRECTOR DE I + D - INGENIERO I + D - INGENIERO DE ENSAYOS - RESPONSABLE DE LABORATORIO - RESPONSABLE / INGENIERO DE CALIDAD - RESPONSABLE DE OFICINA TÉCNICA - PROJECT MANAGER - INGENIERO DE INSTALACIONES - RESPONSABLE DE ESTUDIOS Y VALORACIONES - DIRECTOR INDUSTRIAL DE OPERACIONES - DIRECTOR DE FÁBRICA - DIRECTOR INDUSTRIAL - DIRECTOR DE INGENIERÍA - DIRECTOR / RESPONSABLE DE PRODUCCIÓN - RESPONSABLE DE UNIDAD AUTÓNOMA DE PRODUCCIÓN - INGENIERO DE PRODUCCIÓN/ JEFE DE TURNO - DIRECTOR / RESPONSABLE DE PLANIFICACIÓN - RESPONSABLE / INGENIERO DE PROCESOS, MÉTODOS Y TIEMPOS - DEMAND PLANNER - DIRECTOR / RESPONSABLE DE OFICINA TÉCNICA - DIRECTOR DE PROYECTOS - JEFE DE PROYECTO - DIRECTOR DE CALIDAD - INGENIERO DE CALIDAD - DIRECTOR / RESPONSABLE HSE (SEGURIDAD, HIGIENE Y MEDIO AMBIENTE) - PREVENCIÓN DE RIESGOS LABORALES - RESPONSABLE DE INDUSTRIALIZACIÓN

## 2. POSICIONES

- INGENIEROS DE LEAN MANUFACTURING - JEFE DE PROYECTOS / PROJECT MANAGER - PRODUCT MANAGER - DIRECTOR / RESPONSABLE DE MANTENIMIENTO - INGENIERO DE MANTENIMIENTO - RESPONSABLE SERVICIO TÉCNICO - RESPONSABLE DE SERVICIOS GENERALES - JEFE DE PROYECTO ELECTRÓNICO - ARQUITECTO ELECTRÓNICO - INGENIERO ELECTRÓNICO - DIRECTOR DE I + D - INGENIERO I + D - INGENIERO DE ENSAYOS - RESPONSABLE DE LABORATORIO - RESPONSABLE / INGENIERO DE CALIDAD - RESPONSABLE DE OFICINA TÉCNICA - PROJECT MANAGER - INGENIERO DE INSTALACIONES - RESPONSABLE DE ESTUDIOS Y VALORACIONES - DIRECTOR INDUSTRIAL DE OPERACIONES - DIRECTOR DE FÁBRICA - DIRECTOR INDUSTRIAL - DIRECTOR DE INGENIERÍA - DIRECTOR / RESPONSABLE DE PRODUCCIÓN - RESPONSABLE DE UNIDAD AUTÓNOMA DE PRODUCCIÓN - INGENIERO DE PRODUCCIÓN/ JEFE DE TURNO - DIRECTOR / RESPONSABLE DE PLANIFICACIÓN - RESPONSABLE / INGENIERO DE PROCESOS, MÉTODOS Y TIEMPOS - DEMAND PLANNER - DIRECTOR / RESPONSABLE DE OFICINA TÉCNICA - DIRECTOR DE PROYECTOS - JEFE DE PROYECTO - DIRECTOR DE CALIDAD - INGENIERO DE CALIDAD - DIRECTOR / RESPONSABLE HSE (SEGURIDAD, HIGIENE Y MEDIO AMBIENTE) - PREVENCIÓN DE RIESGOS LABORALES - RESPONSABLE DE INDUSTRIALIZACIÓN - INGENIEROS DE LEAN MANUFACTURING - JEFE DE PROYECTOS / PROJECT MANAGER - PRODUCT MANAGER - DIRECTOR / RESPONSABLE DE MANTENIMIENTO - INGENIERO DE MANTENIMIENTO - RESPONSABLE SERVICIO TÉCNICO - RESPONSABLE DE SERVICIOS GENERALES - JEFE DE PROYECTO ELECTRÓNICO - ARQUITECTO ELECTRÓNICO - INGENIERO ELECTRÓNICO - DIRECTOR DE I + D - INGENIERO I + D - INGENIERO DE ENSAYOS - RESPONSABLE DE LABORATORIO - RESPONSABLE / INGENIERO DE CALIDAD - RESPONSABLE DE OFICINA TÉCNICA - PROJECT MANAGER - INGENIERO DE INSTALACIONES - RESPONSABLE DE ESTUDIOS Y VALORACIONES - DIRECTOR INDUSTRIAL DE OPERACIONES - DIRECTOR DE FÁBRICA - DIRECTOR INDUSTRIAL - DIRECTOR DE INGENIERÍA - DIRECTOR / RESPONSABLE DE PRODUCCIÓN - RESPONSABLE DE UNIDAD AUTÓNOMA

## LAS FUNCIONES DE LA DIRECCIÓN

### Director Industrial de Operaciones

#### Responsabilidades

- Participación en el Comité de Dirección del Grupo.
- Elabora la estrategia y la planificación industrial necesaria para la consecución de los objetivos (productos, sectores, regiones) determinados por la Dirección General. Es, en vista de las consecuencias, responsable de los medios técnicos a poner en marcha dentro de los límites presupuestarios definidos con la dirección financiera.
- Se encarga del conjunto de servicios, sedes y unidades que componen la herramienta industrial de la compañía y, llegado el caso, la subcontratación de la producción. Se ve generalmente reportado por el departamento de producción, el de logística, el de calidad, el de estudios, el de métodos, el de compras y el de I+D.
- Interviene en las operaciones de crecimiento externo en el marco de la estimación y la valoración de la herramienta industrial utilizada por la compañía.
- Decide la externalización de la producción.
- Asegura un papel representativo ante ciertas instituciones profesionales.

#### Perfil

Licenciado por una Escuela de Ingeniería a menudo generalista, pero principalmente industrial.

Antiguo Director de Fábrica o Director Técnico y a veces Director de Logística, el Director Industrial ha ejercido en cualquier caso durante varios años una función operacional en producción.

La subcontratación o la implantación de unidades en países con bajos costes de mano de obra, la necesidad de optimizar la rentabilidad global del conjunto de sedes confieren al Director Industrial una dimensión realmente internacional.

Esta función requiere de una personalidad dinámica y carismática necesaria para la dirección de personal. Debe además ser capaz de dirigir a sus equipos a distancia, especialmente a los Directores de Fábrica que se encuentran en el extranjero.

El dominio de al menos un idioma extranjero es indispensable. El Director Industrial es igualmente un actor importante en la mejora del aprovechamiento de su compañía, especialmente en contextos muy competitivos en los que los avances tecnológicos y el descenso de precios de reventa se convierten en primordiales.

## Remuneración en euros

Existe una parte variable ligada a objetivos del grupo o de la compañía, más que a objetivos personales.

La remuneración varía igualmente en función la plantilla a su cargo.

Edad media de los candidatos		- 30 años	30 / 40 años	+ 40 años
CV < 30 M €	Min.	-	45.000	50.000
	Max.	-	60.000	84.000
CV > 30 M €	Min.	-	50.000	77.000
	Max.	-	70.000	115.000

\*CV = cifra de ventas

# LAS FUNCIONES DE LA DIRECCIÓN

## Director de Fábrica

### Responsabilidades

Habitualmente forma parte del Comité de Dirección y le corresponde el papel de:

- Dirige globalmente una sede de producción que puede comportar una o varias unidades de fabricación.
- Anima el comité de dirección de la fábrica: responsables de producción, mantenimiento, recursos humanos, calidad, compras, logística, métodos y servicios generales.
- Establece y negocia con la dirección su presupuesto así como los sueldos de los recursos humanos de la sede.
- Realiza propuestas de mejoras técnicas y organizacionales ante la dirección con el fin de mejorar la productividad, la calidad...
- Optimiza la organización de la producción cuidando permanentemente los plazos, los costes y la calidad.
- Se encarga de las relaciones sociales y locales de la compañía.
- Es capaz de asumir un triple reto: técnico, económico y humano.

### Perfil

Ingeniero de formación, el Director de Fábrica posee una experiencia de 8 a 10 años en producción o en servicios técnicos que le ha permitido desarrollar una fuerte capacidad de gestión. El carisma es un elemento determinante en la evolución hacia este puesto.

Verdadero relevo local de la dirección, el Director de fábrica no debe contentarse con producir sino que debe dirigir su unidad como un centro de costes o de aprovechamiento conforme a la estrategia de su compañía.

La puesta en marcha de la industrialización por proyecto y de estructuras matriciales aporta a esta función una apertura más global a la compañía.

Es decir, la dimensión organizacional ligada a los imperativos de rentabilidad es primordial, con lo que el Director de Fábrica no se contenta con organizar. Debe optimizar permanentemente y debe estar al tanto de todas las herramientas de mejora de la productividad con el fin de tener la oportunidad de aplicarlas en toda o parte de la sede.

## Remuneración en euros

Esta remuneración no tiene en cuenta la parte variable que percibe el Director de Fábrica en forma de primas. No integra tampoco las ventajas que puede obtener igualmente, así como coche de empresa.

La remuneración está igualmente en función de la plantilla de la sede en cuestión.

Edad media de los candidatos		- 30 años	30 / 40 años	+ 40 años
CV < 30 M €	Min.	-	50.000	60.000
	Max.	-	60.000	70.000
CV > 30 M €	Min.	-	60.000	70.000
	Max.	-	80.000	105.000

\*CV = cifra de ventas

## LAS FUNCIONES DE LA DIRECCIÓN

### Director Industrial

#### Responsabilidades

Habitualmente forma parte del Comité de Dirección y le corresponde el papel de:

- Participación en el Comité de Dirección del Grupo.
- Elabora la estrategia y la planificación industrial necesaria para la consecución de los objetivos (productos, sectores, regiones) determinados por la Dirección General. Es, en vista de las consecuencias, responsable de los medios técnicos a poner en marcha dentro de los límites presupuestarios definidos con la dirección financiera.
- Se encarga del conjunto de servicios, sedes y unidades que componen la herramienta industrial de la compañía y, llegado el caso, la subcontratación de la producción. Se ve generalmente reportado por el departamento de producción, el de logística, el de calidad, el de estudios, el de métodos, el de compras y el de I+D.
- Interviene en las operaciones de crecimiento externo en el marco de la estimación y la valoración de la herramienta industrial utilizada por la compañía.
- Decide la externalización de la producción.
- Asegura un papel representativo ante ciertas instituciones profesionales.

#### Perfil

Licenciado por una Escuela de Ingeniería a menudo generalista, pero principalmente industrial.

Antiguo Director de Fábrica o Director Técnico y a veces Director de Logística, el Director Industrial ha ejercido en cualquier caso durante varios años una función operacional en producción.

La subcontratación o la implantación de unidades en países con bajos costes de mano de obra, la necesidad de optimizar la rentabilidad global del conjunto de sedes confieren al Director Industrial una dimensión realmente internacional.

Esta función requiere de una personalidad dinámica y carismática necesaria para la dirección de personal. Debe además ser capaz de dirigir a sus equipos a distancia, especialmente a los Directores de Fábrica que se encuentran en el extranjero.

El dominio de al menos un idioma extranjero es indispensable.

El Director Industrial es igualmente un actor importante en la mejora del aprovechamiento de su compañía, especialmente en contextos muy competitivos en los que los avances tecnológicos y el descenso de precios de reventa se convierten en primordiales.

### Remuneración en euros

Esta remuneración no tiene en cuenta la parte variable que percibe el Director de Fábrica en forma de primas. No integra tampoco las ventajas que puede obtener igualmente, así como coche de empresa.

La remuneración está igualmente en función de la plantilla de la sede en cuestión.

Edad media de los candidatos		- 30 años	30 / 40 años	+ 40 años
CV < 30 M €	Min.	-	45.000	50.000
	Max.	-	60.000	84.000
CV > 30 M €	Min.	-	50.000	72.000
	Max.	-	70.000	115.000

\*CV = cifra de ventas

## LAS FUNCIONES DE LA DIRECCIÓN

### Director de Ingeniería

#### Responsabilidades

Habitualmente forma parte del Comité de Dirección y le corresponde el papel de:

- Coordinar, apoyar y dirigir al equipo técnico encargado de la redacción y desarrollo de proyectos técnicos.
- Asegurar el resultado económico, la calidad y el plazo de los proyectos redactados por el equipo a su cargo.
- Representar a la Compañía ante la Administración y Clientes privados.
- Ampliar la cartera de clientes y el volumen de negocio de la oficina a su cargo.
- Coordinar, supervisar, cerrar y seguir las ofertas presentadas a concursos públicos y privados.
- Formar parte del Comité de Dirección de la Compañía.

#### Perfil

Ingeniero de Superior Industrial, aportará una experiencia mínima de 10 años en la redacción y dirección de Proyectos, habiendo gestionado un equipo de personas y una cuenta de resultados de departamento o delegación.

Habitado al trato con la administración pública y clientes privados. Se valorará MBA en escuela de prestigio.

#### Remuneración en euros

Existe una parte variable ligada a objetivos del grupo o de la compañía, más que a objetivos personales.

La remuneración varía igualmente en función la plantilla a su cargo.

Edad media de los candidatos		- 30 años	30 / 40 años	+ 40 años
CV < 30 M €	Min.	-	45.000	50.000
	Max.	-	60.000	90.000
CV > 30 M €	Min.	-	50.000	70.000
	Max.	-	70.000	100.000

\*CV = cifra de ventas



# PRODUCCIÓN

## Director / Responsable de Producción

### Dependencia

- Director Industrial
- Director General

### Responsabilidades

Habitualmente forma parte del Comité de Dirección y le corresponde el papel de:

- Responsabilizarse de la organización y de la optimización de las herramientas de producción.
- Supervisar el volumen de producción de los diferentes productos conforme a las orientaciones fijadas por el Director Industrial.
- Garantizar el funcionamiento de los diferentes dispositivos operacionales de producción en término de costes, calidad y entregas.
- Proponer acciones de mejora en cuestiones de producción.
- Controlar el correcto mantenimiento de las células de producción.

### Perfil

Ingeniero Industrial de formación, se requiere una experiencia en el puesto de Responsable de Producción. La evolución lógica sigue hacia el puesto de Director Industrial.

Tiende sólo a existir dentro de entornos y de grupos realmente significativos, justificando un vínculo entre el Director Industrial y los Responsables de Producción.

### Remuneración en euros

Edad media de los candidatos		- 30 años	30 / 40 años	+ 40 años
CV < 30 M €	Min.	NA	45.000	50.000
	Max.	42.000	51.000	70.000
CV > 30 M €	Min.	40.000	54.000	75.000
	Max.	45.000	72.000	96.000

\*CV = cifra de ventas/ NA = no aplica según los rangos de Michael Page.

## PRODUCCIÓN

### Responsable de Unidad Autónoma de Producción

La unidad Técnica de Producción reposa sobre la centralización de ciertas funciones en el seno de una misma célula: producción, métodos, calidad, logística, mantenimiento e incluso gestión y una parte de recursos humanos. Sobre una única sede. Las Unidades Autónomas de Producción reúnen cada un equipo de personas y son autónomas en sus relaciones con proveedores y clientes. Pueden provenir de una organización por línea de productos o por cliente.

#### Dependencia

- Jefe de Producción

#### Perfil

Ingeniero de formación, técnico o superior, normalmente industrial.

Las organizaciones en unidad autónoma de producción hacen evolucionar esta función hacia una mini dirección de fábrica con la integración del mantenimiento, los métodos, la industrialización, los contratos presupuestarios, la calidad y la logística.

El candidato debe ser por tanto un animador de personal, pragmático, reactivo y riguroso. Debe además hacer gala de una gran autonomía y ser capaz de tomar decisiones rápidas.

Este puesto necesita capacidades de dirección, técnicas así como una fuerte implicación.

Este puesto es, para los mejores, un paso obligado en la evolución hacia una dirección de fábrica, incluso si tan sólo está medianamente remunerado.

## Remuneración en euros

Como para el Director de Fabrica, la remuneración está íntimamente ligada a la plantilla supervisada y no al tamaño de la compañía.

Edad media de los candidatos		- 30 años	30 / 40 años	+ 40 años
CV < 30 M €	Min.	NA	45.000	50.000
	Max.	42.000	51.000	60.000
CV > 30 M €	Min.	40.000	54.000	72.000
	Max.	45.000	72.000	95.000

\*CV = cifra de ventas/ NA = no aplica según los rangos de Michael Page.

# PRODUCCIÓN

## Ingeniero de Producción/ Jefe de Turno

El perfil de Técnico de Producción reagrupa el conjunto de las funciones de gestión intermedia en un departamento de producción: Jefe de Equipo, Jefe de Taller, Jefe de línea, Supervisor de producción, etc.

### Dependencia

- Jefe de Producción

### Responsabilidades

Habitualmente forma parte del Comité de Dirección y le corresponde el papel de:

- Dirige directamente de 5 a 50 operarios.
- Organiza el planning de su equipo.
- Asegura el mantenimiento de primer nivel del material que se le confía.
- Gestiona la productividad de la línea o del taller bajo su responsabilidad.
- Garantiza los plazos y los costes de fabricación y la calidad de los productos al principio de la cadena.
- Controla el planning de producción.

### Perfil

Con formación específica en Producción, Ingeniería Técnica o Superior, los candidatos son trabajadores de campo, dotados de una fuerte personalidad. Dirigen equipos a veces de gran tamaño y prevén todos los riesgos unidos a la actividad de producción. Deben disponer por tanto de una buena resistencia al estrés además de las competencias técnicas.

La evolución implica una ampliación de las gestiones a su cargo: un joven titulado sólo gestionará una línea de producción (o incluso una parte) antes de asumir la responsabilidad de varias de ellas. En las estructuras pequeñas, los mejores candidatos pueden evolucionar a Responsable de Producción.

Las grandes empresas confían habitualmente esta función a jóvenes ingenieros.

Las posibilidades de evolución hacia las áreas de mantenimiento y de logística son muy habituales.

### Remuneración en euros

Como para el Director de Fabrica, la remuneración está íntimamente ligada a la plantilla supervisada y no al tamaño de la compañía.

<b>Edad media de los candidatos</b>	<b>20 / 26 años</b>	<b>27 / 35 años</b>	<b>+ 36 años</b>
Min.	NA	NA	30.000
Max.	NA	36.000	40.000

NA = no aplica según los rangos de Michael Page.

# PRODUCCIÓN

## Director / Responsable de Planificación

### Dependencia

- Director de Planta
- Director de Operaciones

### Responsabilidades

- Establece los planes de producción de acuerdo con las previsiones de ventas.
- Controla el avance de los trabajos una vez comenzada la producción.
- Organiza los stocks de materias primas y de consumibles para asegurar su disponibilidad en tiempo, calidad y cantidad.
- Supervisa la disponibilidad de los equipamientos de fabricación en colaboración con los departamentos de Métodos, Mantenimiento y Calidad.
- Garantiza los índices del departamento, dirige las acciones preventivas y correctivas para asegurar la satisfacción de las necesidades del departamento comercial y del de producción.
- Se encarga de los estudios estadísticos y los análisis de coste de aprovisionamiento para la preparación de los presupuestos de la unidad o de la compañía.
- Propone mejoras.

### Perfil

Los candidatos a este puesto son Ingenieros de formación con una primera experiencia en producción.

El dominio de las herramientas GPAO es indispensable así como las predisposiciones a la gestión empresarial y una soltura relacional. Las actividades del Responsable de Planificación y ordenamiento le animan a interesarse por el conjunto del funcionamiento de la compañía, desde la recepción del pedido hasta la entrega del producto. También debe demostrar calidad de análisis, de síntesis y de escucha. Debe por tanto tener un agudo sentido de las relaciones humanas, una apertura de espíritu y serias competencias técnicas.

Los candidatos evolucionan en la función dirigiendo flujos cada vez más importantes hasta llegar a sistemas multi-sede o hacia una dirección logística.

## Remuneración en euros

Función esencial en la organización industrial de un gran grupo, la remuneración de los Responsables de Planificación/Ordenamiento crece de manera importante.

Se distinguen dos niveles para esta función:

- El Responsable que depende del Director de Fábrica o del Director Logístico e interviene en la sede.
- El Director que reporta a la dirección industrial supervisando la planificación del conjunto de las unidades de producción

Edad media de los candidatos		- 30 años	30 / 40 años	+ 40 años
CV < 30 M €	Min.	30.000	30.000	36.000
	Max.	35.000	42.000	50.000
CV > 30 M €	Min.	NA	43.000	50.000
	Max.	NA	50.000	66.000

\*CV = cifra de ventas/ NA = no aplica según los rangos de Michael Page.

## PRODUCCIÓN

### Responsable / Ingeniero de Procesos, Métodos y Tiempos

#### Dependencia

- Director de Producción

#### Responsabilidades

- Dirige la puesta en marcha de nuevos métodos de producción (estudios de campo, elección de la maquinaria y del material de fabricación, planificación...)
- Controla las especificaciones de materiales y herramientas y participa en la instalación de la maquinaria.
- Elabora las técnicas de optimización de los procesos de fabricación.
- Supervisa un equipo de técnicos superiores y operadores.
- Mejora los procesos en términos de costes, calidad y plazos.
- Colabora con los departamentos de fabricación (análisis de sus necesidades y dificultades) y de producción (observación de las condiciones de trabajo para anticipar los futuros contratos...)
- Análisis de los procesos y los flujos, estudia y concibe las organizaciones de producción: líneas e islotes de producción, automatización.
- Establece y realiza un seguimiento de la base de datos técnicos (nomenclaturas, gamas)
- Organiza los proyectos de inversión para la industrialización teniendo en cuenta los contratos de servicios utilizados.
- Participa en los grupos de proyectos en las organizaciones matriciales.

#### Perfil

Esta función está generalmente ocupada por Ingenieros, muy valorada la especialidad de Ingeniero de Organización Industrial. Las titulaciones generalistas son a menudo completadas por una especialización en un sector de actividad determinado con el fin de dominar los diferentes modos de producción y de fabricación. La función está abierta a los principiantes y a los candidatos procedentes de oficina de estudios que desean aproximarse a la producción.

Los puestos en procesos están a menudo cubiertos a nivel interno y se consideran una etapa en la evolución de la carrera, no como una finalidad en sí misma.

El Ingeniero de métodos/procesos debe poseer un espíritu de equipo, un sentido de desarrollo de la organización y de observación así como una gran capacidad pedagógica.



Debe estar igualmente dotado de una buena capacidad de escucha con el fin de comprender las necesidades de los diferentes departamentos para los que trabaja.

La selección de ingenieros de métodos/procesos está en alza debido a su carácter indispensable para la compañía. Es una función que tiende hacia una especialización cada vez más adquirida en los distintos terrenos de la compañía. El mercado de los ingenieros de métodos/procesos está por tanto relativamente abierto y en constante aumento.

## Evolución

Colaborando con numerosos departamentos de la compañía, el ingeniero de métodos/procesos puede evolucionar fácilmente. La función exige una cierta polivalencia ya que las evoluciones son numerosas. Los puestos de Mejora Continua, de Responsable de Producción o de Mantenimiento son la continuidad lógica a una cierta experiencia.

## Remuneración en euros

Función esencial en la organización industrial de un gran grupo, la remuneración de los Responsables de Planificación/Ordenamiento crece de manera importante.

Se distinguen dos niveles para esta función:

- El Responsable que depende del Director de Fábrica o del Director Logístico, en algunos casos, e interviene en la sede.
- El Director que reporta a la dirección industrial supervisando la planificación del conjunto de las unidades de producción

Edad media de los candidatos		- 30 años	30 / 40 años	+ 40 años
CV < 30 M €	Min.	NA	30.000	35.000
	Max.	33.000	36.000	40.000
CV > 30 M €	Min.	NA	35.000	43.000
	Max.	35.000	43.000	50.000

\*CV = cifra de ventas/ NA = no aplica según los rangos de Michael Page.

# PRODUCCIÓN

## Demand Planner

### Dependencia

- Director de Logística
- Director de Operaciones

### Responsabilidades

- Establecer los planes de producción de acuerdo con las previsiones de marketing y ventas.
- Proponer mejoras en el sistema de la gestión de la planificación, aprovisionamiento y pedidos.
- Gestión de Stocks de materias primas y los accesorios para asegurar la disponibilidad en términos de tiempo, calidad y cantidad manteniendo el contacto con almacén y transportistas.
- Garantizar las acciones preventivas y correctivas para asegurar la satisfacción de las necesidades del servicio comercial y de la producción (Análisis de Capacidades)

### Perfil

El candidato deberá aportar formación a nivel de Ingeniería Técnica valorándose formación complementaria en logística. Se valorarán conocimientos en el uso y manejo de algún ERP especialmente SAP.

1-2 años de experiencia realizando tareas similares en entornos industriales productivos de alto nivel.

Dominio de las herramientas ofimáticas, sobre todo Excel

## Remuneración en euros

Edad media de los candidatos		- 30 años	Experto
CV < 152 M € Plantilla < 1000 P	Min.	30.000	53.000
	Max.	39.000	64.000
152 M € < CV < 152 M € 1000 P < Plantilla < 5000 P	Min.	33.000	61.000
	Max.	46.000	76.000
152 M € < CV < 152 M € 1000 P < Plantilla < 5000 P	Min.	38.000	61.000
	Max.	53.000	76.000

\*CV = cifra de ventas/ NA = no aplica según los rangos de Michael Page.

## OFICINA TÉCNICA / INGENIERÍA INTERNA O SUBCONTRATADA

### Director / Responsable de Oficina Técnica

#### Dependencia

- Director de Técnico
- Director de I+D

#### Responsabilidades

- Garantiza la actuación, la fiabilidad y la coherencia de las herramientas industriales de una o varias sedes.
- Es el transmisor de la política de inversiones decidida por la Dirección General.
- Pone en marcha de manera operacional los proyectos de diseño, desarrollo de nuevos productos.
- Dirige los equipos técnicos: selecciona, anima, motiva.
- Está forzado a realizar ante la dirección propuestas concernientes a nuevas soluciones técnicas.
- Pone en marcha y realiza un seguimiento de los procedimientos tecnológicos.
- Define los trabajos nuevos y se encarga de la compra de materiales.
- Dirige los servicios generales (mantenimiento, limpieza, seguridad...)
- 

#### Perfil

Los candidatos a este puesto provienen a menudo de una escuela de ingenieros.

Proveniente del mantenimiento, de los estudios, de los métodos o de proyectos nuevos. El Director Técnico ha ejercido previamente una responsabilidad de Jefe de alguna unidad operacional en uno de estos sectores.

Ahora más que nunca, esta función debe desarrollar la noción de servicio ante las funciones operacionales de la producción y de los proyectos gracias a su reactividad, su experiencia, su escucha de las necesidades y su capacidad de proponer nuevas tecnologías. En su defecto, se empobrecerá a beneficio de las compañías de ingeniería siempre más presentes sobre los aspectos de mantenimiento y de trabajos nuevos. El Director/Responsable técnico está encargado de asegurar la puesta en marcha de la normas de higiene, de seguridad y medioambientales.

El conocimiento del idioma inglés es necesario y en ocasiones es deseable el de alemán, dependiendo del tipo de industria.

El Director Técnico debe por tanto saber cómo promover sus servicios, justificar sus costes y su presupuesto, para un retorno real de la inversión.

### Remuneración en euros

Esta remuneración no tiene en cuenta la parte variable que percibe el Director de Fábrica en forma de primas. No integra tampoco las ventajas que puede obtener igualmente, así como coche de empresa.

La remuneración está igualmente en función de la plantilla de la sede en cuestión.

Edad media de los candidatos		- 30 años	30 / 40 años	+ 40 años
CV < 30 M €	Min.	30.000	45.000	50.000
	Max.	42.000	51.000	60.000
CV > 30 M €	Min.	36.000	54.000	72.000
	Max.	45.000	72.000	95.000

\*CV = cifra de ventas/ NA = no aplica según los rangos de Michael Page.

## OFICINA TÉCNICA / INGENIERÍA INTERNA O SUBCONTRATADA

### Director de Proyectos

#### Dependencia

- Director de Técnico
- Director General

#### Responsabilidades

- Dirigir al equipo de técnicos de estudios y valoraciones del departamento.
- Coordinar y supervisar el estudio, cálculo, proyección y redacción de las ofertas y proyectos.
- Responsabilizarse en cuanto a la definición de costes y plazos, así como la toma de contacto con subcontratas y proveedores.
- Colaborar con el Departamento de Producción en la realización de cálculos de replanteo de las obras adjudicadas.
- Realizar visitas técnicas a instalaciones para ofertar mantenimientos y obras.

#### Perfil

- Ingeniero Técnico o Superior Industrial.
- Experiencia de más de 5 años en el estudio y desarrollo de proyectos de ingeniería.
- Experiencia en la gestión de equipos de trabajo.

#### Remuneración en euros

Esta remuneración no tiene en cuenta la parte variable que percibe el Director de Fábrica en forma de primas. No integra tampoco las ventajas que puede obtener igualmente, así como coche de empresa.

La remuneración está igualmente en función de la plantilla de la sede en cuestión.

Edad media de los candidatos		- 30 años	30 / 40 años	+ 40 años
CV < 30 M €	Min.	NA	35.000	40.000
	Max.	NA	45.000	50.000
CV > 30 M €	Min.	NA	38.000	45.000
	Max.	NA	45.000	55.000

\*CV = cifra de ventas/ NA = no aplica según los rangos de Michael Page.

## OFICINA TÉCNICA / INGENIERÍA INTERNA O SUBCONTRATADA

### Jefe de Proyecto

#### Responsabilidades

- Coordina, en la oficina del cliente o en su propia oficina todos los servicios técnicos de la compañía, desde el desarrollo hasta la industrialización, la puesta en marcha y la producción en serie.
- Redacta en cuadernos de tareas, determina el calendario de puesta en marcha y propone una oferta técnico-económica coherente.
- Define los recursos financieros y humanos a poner en marcha.
- Dirige funcionalmente un equipo multidisciplinar en el marco de una organización matricial. Es el interlocutor entre este equipo y el cliente.
- Esta encargado de respetar los objetivos de calidad, costes y plazos concernientes a su producto.
- Se asegura del lanzamiento industrial de su producto en colaboración con las fábricas.

#### Perfil

Ingeniero de formación, el Jefe de Proyecto ha tenido a menudo una primera experiencia en estudios, métodos, compras o producción, que le haya permitido adquirir el conocimiento del producto, los mecanismos de la compañía y la madurez necesaria para esta función.

Verdadero “director de orquesta”, el Jefe de Proyecto asegura todas las obligaciones de la relación con el cliente y no tiene ningún lazo jerárquico directo con sus colaboradores. Debe por tanto liderar, animar y movillizar gracias a su dinamismo, su implicación y su reactividad.

De su actitud durante el proyecto puede depender la duración de la relación con el cliente, por lo que debe poseer un sentido relacional de calidad sumado a una sensibilidad comercial.

Teniendo en cuenta la internacionalización de los mercados, los candidatos bilingües e incluso trilingües.

#### Evolución

La evolución se realiza, ya sea de modo transversal hacia una función operacional, ya sea en el seno de la estructura de proyectos, si lo permite, haciéndose responsable de proyectos y/o clientes de importancia creciente.

El Jefe de Proyecto Senior se convierte por lo tanto en Director de Proyectos o de Línea de Productos.

### Remuneración en euros

Las remuneraciones evolucionan al alza teniendo en cuenta el interés de todos los sectores de la industria por esta función.

En el seno de los grandes grupos, los Jefes de Proyecto alcanzan salarios equivalentes a los de los Directores de Fábrica.

Edad media de los candidatos		- 30 años	30 / 40 años	+ 40 años
CV < 30 M €	Min.	24.000	30.000	48.000
	Max.	30.000	48.000	60.000
CV > 30 M €	Min.	30.000	40.000	60.000
	Max.	40.000	55.000	75.000

\*CV = cifra de ventas/ NA = no aplica según los rangos de Michael Page.



## CALIDAD

### Director de Calidad

#### Responsabilidades

- Concibe, pone en marcha y realiza un seguimiento de la política de calidad de la compañía.
- Define los objetivos de Calidad establecidos con cada cliente: Identificar riesgos, establecer planes y desarrollar las acciones internas y con cliente necesarias para ello.
- Se encarga de la obtención de las certificaciones nacionales e internacionales necesarias para posicionar a la empresa ante los clientes.
- Sensibiliza a todos los departamentos de la compañía ante los imperativos de calidad.
- Supervisa a un equipo compuesto por técnicos de control, auditores y responsables de calidad en las sedes. Tiene igualmente un lazo funcional con los responsables de los departamentos adyacentes (Finanzas, Recursos Humanos, Comercial,...) encargados de aportar una calidad de referencia a sus respectivos departamentos...

#### Perfil

Normalmente acceden a este puesto perfiles de ingenieros de formación, poseyendo una experiencia de al menos 5 años en el ámbito de calidad y habiendo participado en la obtención de una o varias certificaciones. Los candidatos pueden igualmente haber ocupado previamente, un puesto operacional en producción o más funcional de tipo proyecto.

Capaces definir bien los objetivos a alcanzar, de hacer comprender que la calidad es una herramienta y no un obstáculo, los Directores de Calidad deben poseer unas fuertes cualidades relacionales.

Esta tarea requiere de parte de los Directores de Calidad una visión global y una gran capacidad de análisis. La entrega de las ideas recibidas y la obsesión de progreso necesitan no solo de sentido del tacto sino también de la diplomacia.

Organizados, rigurosos y metódicos, saben organizar la calidad como un proyecto ligado funcionalmente con todos los departamentos de la compañía. La calidad constituye sin embargo un instrumento indispensable del éxito industrial.

Destinado en primer lugar a la obtención de una certificación reconocida por el cliente, el departamento de calidad ve evolucionar su imagen y ganar en reconocimiento gracias a sus resultados observables sobre los productos terminados y sobre los argumentos que proporcionan a los comerciales.

Esto está igualmente ligado a la evolución de la mentalidad del Director de Calidad, que ha sabido adaptar sus teorías y metodologías convirtiéndolas en operacionales y orientadas al resultado.

En el ámbito industrial, suelen asumir la responsabilidad de los equipos de mejora continua, encargados aplicar técnicas como el Lean Manufacturing y Six Sigma en búsqueda de la excelencia operacional y de niveles máximos de calidad, satisfacción de cliente y zero defectos.

### Remuneración en euros

Las remuneraciones son estables y se constata un cierto equilibrio entre la oferta y la demanda que se mantiene.

Edad media de los candidatos		30/40 años	+ 40 años
CV < 30 M €	Min.	35.000	50.000
	Max.	50.000	60.000
CV > 30 M €	Min.	50.000	60.000
	Max.	60.000	90.000

\*CV = cifra de ventas/ NA = no aplica según los rangos de Michael Page.

## CALIDAD

### Ingeniero de Calidad

#### Dependencia

- Director de Calidad.
- Director Fábrica.

#### Responsabilidades

- Podrá estar enfocado a planta, clientes o proveedores.
- Generalmente deberá participar en las fases iniciales de los nuevos proyectos para poder garantizar al máximo el cumplimiento de las especificaciones.
- Puesta en marcha de los procedimientos de calidad según las normas internacionales (ISO, EAQF, etc.) y según la política de la empresa garantizando la certificación a su nivel.
- Realizar las auditorías preventivas en todos los estadios de la producción.
- Identificar y analizar los problemas de calidad, proponiendo las acciones correctivas.
- Proponer acciones de mejora respecto a la calidad de los productos respetando en todo caso los imperativos referentes a los costes de fabricación.
- Intervenir conjuntamente con los clientes participando en las reuniones concernientes a problemas de calidad en producto/ servicio.
- Representar la calidad en el seno de los grupos de proyecto.
- Animar la política de calidad en la empresa.
- Representar a la empresa sobre la cualificación de los procesos conjuntamente con los clientes.
- Preparar las auditorías.

#### Perfil

Esta función se desarrolla habitualmente por perfiles con formación técnica, Ingenieros, licenciados en Química, etc..

El puesto de Ingeniero de Calidad está abierto a Juniors que podrán evolucionar hacia una responsabilidad en el cuadro directivo.

Es un perfil en el que el conocimiento de otras lenguas es clave para evolucionar en la empresa, o simplemente para ejercerlo en seno de las multinacionales.

Participan en reuniones con clientes y proveedores, para determinar estándares de calidad o para resolver problemas de calidad; además intervienen o lideran auditorias que pueden tener un carácter internacional. Las políticas de calidad en las empresas se aplican a nivel corporativo.

## Remuneración en euros

Edad media de los candidatos		30/40 años	+ 40 años
CV < 30 M €	Min.	25.000	35.000
	Max.	30.000	45.000
CV > 30 M €	Min.	30.000	40.000
	Max.	40.000	50.000

\*CV = cifra de ventas/ NA = no aplica según los rangos de Michael Page.

## CALIDAD

### Director / Responsable HSE (Seguridad, Higiene y Medio Ambiente)

#### Dependencia

- Responsable de Recursos Humanos
- Director Fábrica

#### Responsabilidades

- Asegurar la puesta en marcha de los procedimientos y el seguimiento de la política Seguridad e Higiene y Medio Ambiente. Preparar el plan de formación, realizar las acciones de formación, auditoría de las instalaciones de las plantas, aconsejar sobre los puestos de trabajo y analizar procesos.
- Asegurará la correcta ejecución de las inspecciones reglamentarias.
- Garantiza la conformidad de los equipos y de las protecciones individuales en comparación con las normas de seguridad, higiene y medio ambiente.
- Proponer y defender todas las mejoras, tanto industriales como organizacionales, a fin de reducir de las incidencias (polución, accidentes de trabajo, incendios...) y su gravedad.
- Vigilar la colocación de los planes de prevención, de los protocolos y su aplicación.
- Participar en la definición de nuevos equipos industriales y del desarrollo de nuevos productos desde su concepción para integrar la normativa de Seguridad e Higiene y Medio Ambiente.
- Representar la compañía ante las autoridades.

#### Perfil

El Responsable Seguridad e Higiene y Medio Ambiente provienen generalmente de escuelas de ingenieros, o bien titulados con perfil técnico que han completado su formación con estudios específicos en el ámbito de la Calidad, PRL y el Medioambiente. Los candidatos deberán poseer una buena aptitud de la negociación y del compromiso.

Es el interlocutor privilegiado con puestos de Operaciones y con los clientes. El Responsable Seguridad e Higiene y Medio Ambiente sabrá convencer gracias a su "facilidad de trato". De hecho, debe hacer comprender que estos tres aspectos no son ninguna barrera, sino que contribuyen a una mejora global de la producción.

En algunos casos en Director de HSE asume también funciones en el ámbito de la Sostenibilidad y Responsabilidad Social Corporativa

## Remuneración en euros

Edad media de los candidatos		30/40 años	+ 40 años
CV < 30 M €	Min.	35.000	45.000
	Max.	42.000	55.000
CV > 30 M €	Min.	35.000	55.000
	Max.	50.000	70.000

\*CV = cifra de ventas/ NA = no aplica según los rangos de Michael Page.

## CALIDAD

### Prevención de Riesgos Laborales

#### Dependencia

- Director de EHS
- Director RRHH

#### Perfil

Titulado superior que sea Técnico Superior de Prevención de Riesgos Laborales con alguna de las especialidades.

- El candidato debe aportar entre 1 y 6 años de experiencia en un Servicio de Prevención (sector industrial o construcción), o en consultoría y auditoría reglamentaria y conforme a OHSAS.
- Es imprescindible el conocimiento de la normativa de prevención de riesgos laborales y de seguridad industrial.
- El candidato debe ser una persona honesta, rigurosa y proactiva. Alto conocimiento de herramienta Office.
- Dinámica, responsable y seria. Alta capacidad de trabajo y comunicación. Asertiva y capacidad de liderazgo.
- Suele tener que viajar frecuentemente si la empresa tiene a los trabajadores en diferentes centros de trabajo.

#### Remuneración en euros

Edad media de los candidatos		30/40 años	+ 40 años
CV < 30 M €	Min.	20.000	35.000
	Max.	30.000	45.000
CV > 30 M €	Min.	25.000	40.000
	Max.	35.000	50.000

\*CV = cifra de ventas/ NA = no aplica según los rangos de Michael Page.

## TRANSVERSALES

### Responsable de Industrialización

#### Dependencia

- Director Industrial/Técnico
- Director de Ingeniería

#### Responsabilidades

- Asegurar la puesta en marcha de líneas de producción para la introducción de nuevos productos.
- Dar soporte para los proyectos de instalación y puesta en marcha de nuevas líneas de producción.
- Elaborar informes referidos a la gestión de la producción y de las instalaciones.
- Coordinación de la implantación y puesta en marcha de nueva maquinaria y utillaje.
- Control de métodos y tiempos y optimización de los flujos internos de la planta.
- Mejora de los procesos productivos en colaboración con los operarios de planta.
- Coordinación de las mejoras en contacto con los diferentes proveedores tanto nacionales como internacionales.

#### Perfil

- Formación de Ingeniero Industrial preferentemente.
- Entre 1 y 3 años con experiencia en ingeniería de procesos o de producción dentro de entorno industrial.
- Perfil con buenos conocimientos técnicos y habilidades para trabajar en equipos multidisciplinares

#### Remuneración en euros

Edad media de los candidatos		30/40 años	+ 40 años
	CV < 30 M €	Min.	30.000
Max.		35.000	45.000
CV > 30 M €	Min.	35.000	40.000
	Max.	40.000	60.000

\*CV = cifra de ventas/ NA = no aplica según los rangos de Michael Page.



## TRANSVERSALES

### Ingenieros de Lean Manufacturing

#### Responsabilidades

- Identifica las palancas de progreso y cuantifica sus límites.
- Aconseja a la Dirección General para optimizar la calidad.
- Define las operaciones de puesta en marcha de las novedades y las acompaña sobre la marcha.
- Anima a los equipos en la realización y duración de las acciones.
- Esta encargado de hacer evolucionar los modos de gestión con el fin de colocar a los operadores como actores importantes del proceso.
- Verdadera fuerza de proposición, es el animador y el actor del cambio.
- Define los indicadores de la medida del progreso.

#### Perfil

Es un perfil técnico de formación, pues está orientado al sector industrial; normalmente ha tenido una primera experiencia operaciones, en procesos, en producción, o en mantenimiento, que le haya permitido adquirir experiencia en el terreno y principales problemas en el ámbito de la producción.

Su dominio de las herramientas de optimización de tipo TPM, KAIZEN, KANBAN, 5S, SMED, HOSHIN, JIT, etc. es esencial para estas tareas. Riguroso, metódico y dinámico, sabrá aportar buenos consejos para alcanzar los objetivos de la compañía.

Su soltura relacional, su capacidad para comunicar y su pedagogía le permitirán implantar las nuevas formas de trabajar con ayuda de los equipos asignados en cada proyecto.

Esta figura está reconocida como tal en multinacionales, por lo que suelen ser perfiles con buen nivel de una segunda lengua, teniendo en cuenta la internacionalización de la industria.

Este tipo de candidato que inicialmente solo se encontraba presente en el sector de la automoción, pero que actualmente es demandado en muchos otros sectores, y que cada día asume mayor responsabilidad y relevancia en las organizaciones.

## Evolución

Su conocimiento transversal y global de las organizaciones, su capacidad de comunicación a cualquier nivel jerárquico y de animar equipos le dirigen finalmente a responsabilidades operacionales en producción.

## Remuneración en euros

Edad media de los candidatos		25/40 años	+ 40 años
CV < 30 M €	Min.	25.000	30.000
	Max.	30.000	45.000
CV > 30 M €	Min.	35.000	40.000
	Max.	40.000	60.000

\*CV = cifra de ventas/ NA = no aplica según los rangos de Michael Page.

## TRANSVERSALES

### Jefe de Proyectos / Project Manager

#### Dependencia

- Director Industrial/Técnico
- Responsable de Oficina Técnica/Ingeniería

#### Responsabilidades

- Coordinar los diferentes departamentos de la empresa para el desarrollo los servicios técnicos de la empresa, del desarrollo del producto en la industrialización, la puesta en servicio y la producción en serie.
- Seguir el desarrollo, garantizar los plazos y coste y los resultados.
- Definir y gestionar los recursos necesarios.
- Dirigir funcionalmente un equipo de proyecto multidisciplinario dentro del cuadro de una organización matricial, es el intermediario entre este equipo y el cliente.
- Encargado de respetar los objetivos de calidad, costes y plazos concernientes a su producto.

#### Perfil

Ingeniero de formación, el Jefe de Proyecto ha tenido casi siempre una primera experiencia en métodos, compras o producción, habiéndole permitido conocer el producto, los fundamentos de su empresa y habiendo obtenido la madurez necesaria para este puesto. Como verdadero jefe de orquesta, el Jefe de Proyecto concentra y encaja todos los contratiempos por la relación con el cliente y no tiene ningún contacto jerárquico directo con sus colaboradores.

Tiene pues que liderar, animar, y movilizar con su dinamismo, implicación y su reactividad. De su actitud durante el proyecto puede depender la perennidad de la relación con el cliente, por lo tanto debe saber relacionarse y tener una sensibilidad comercial.

Dada la internacionalización de los mercados, estos candidatos son por lo general bilingües o trilingües y hoy por hoy, están y estarán, muy buscados. La evolución se da, a) en transversal hacia una función operacional; o b) en el seno de la estructura del proyecto, y si lo permite tomando la responsabilidad del proyecto y de los clientes de creciente importancia. Entonces el Jefe de Proyecto Senior se convierte en Director de Proyecto o de Línea de Productos.

El Jefe de Proyecto de Ingeniería o Química / Petroquímica es el responsable de la ejecución de una instalación o un equipamiento industrial. En el campo de la construcción, esta función lleva a menudo el nombre de Jefe de Obra

### Evolución

Su capacidad de comunicación a cualquier nivel jerárquico y de animar equipos le dirigen finalmente a responsabilidades operacionales en producción o a funciones de Director de Fábrica.

### Remuneración en euros

Edad media de los candidatos		25/40 años	+ 40 años
CV < 30 M €	Min.	30.000	40.000
	Max.	35.000	45.000
CV > 30 M €	Min.	35.000	45.000
	Max.	45.000	60.000

\*CV = cifra de ventas/ NA = no aplica según los rangos de Michael Page.

## TRANSVERSALES

### Product Manager

#### Responsabilidades

- Analizar necesidades de clientes.
- Definir especificaciones de producto.
- Coordinar el desarrollo y lanzamiento de nuevos productos.
- Actuar como el vínculo entre producción y ventas.
- Llevar a cabo la gestión completa de los proyectos y elaborar las soluciones a medida de los clientes según los requerimientos.
- Trabajar de acuerdo al modelo de desarrollo de proyectos de la compañía, incrementando la calidad en la gestión de los mismos.
- Definir, controlar y revisar los objetivos de los proyectos asignados, elaborando informes de progreso.
- Evaluar y minimizar los riesgos y desviaciones propias de los proyectos.
- Supervisar la comunicación interna y la información proporcionada en los diferentes proyectos, así como la garantía de calidad en ellos.
- Seleccionar y gestionar la aprobación del uso de los recursos.

#### Perfil

- Ingeniería Técnica o Superior.
- Alta capacidad de trabajo en equipo.
- Buen implementador
- Buen nivel de comunicación e interlocución.
- Persona muy responsable, habituada a trabajar por objetivos.
- Muy ordenada, dinámica, flexible, con gran autonomía y decisión.
- Fuerte automotivación.
- Persistente y organizado.

#### Remuneración en euros

Edad media de los candidatos		25/40 años	+ 40 años
	CV < 30 M €	Min.	30.000
Max.		35.000	45.000
CV > 30 M €	Min.	35.000	45.000
	Max.	45.000	70.000

\*CV = cifra de ventas/ NA = no aplica según los rangos de Michael Page.

# MANTENIMIENTO

## Director / Responsable de Mantenimiento

### Dependencia

Habitualmente depende del Director de Planta o Director Industrial.

### Responsabilidades

- Diseña y desarrolla el plan de mantenimiento en el marco del mantenimiento preventivo y predictivo de los equipos, máquinas e instalaciones.
- Organiza, programa y dirige al equipo de mantenimiento en las intervenciones y mantenimientos correctivos.
- Elabora los planes de renovación de las herramientas y garantiza las actuaciones de la herramienta industrial para la optimización del mantenimiento.
- Aporta las modificaciones técnicas con vistas a mejorar los procesos en términos de coste y de productividad, en colaboración con los departamentos de I+D y Producción (inversiones de mantenimiento y plan de sostenibilidad).
- Anima al equipo de mantenimiento y se responsabiliza de su formación.
- Organiza las relaciones con las subcontratas.
- Optimiza las tasas de disponibilidad de los equipamientos.
- Legado el caso, pone en marcha el TPM (Mantenimiento Productivo Total).

### Perfil

Ingeniero industrial, generalmente de especialidad mecánica, eléctrica o electromecánica. Los conocimientos en tecnología industrial son cada vez más necesarios para una buena gestión de los equipos.

El candidato a este puesto está obligado a realizar propuestas en una búsqueda permanente para mejorar la productividad y la rentabilidad, con las cualidades de un perfil de campo capaz de motivar a sus equipos.

El Director / Responsable de Mantenimiento generalmente proviene de posiciones técnicas como Ingeniero en equipos de Mantenimiento, aportando una sólida experiencia técnica y habiendo demostrado una gran capacidad de organización y gestión de equipos. Aunque no es tan común, también es posible la evolución a un puesto de Responsable de Mantenimiento de ingenieros de producción que hayan tenido responsabilidad sobre el mantenimiento de sus equipos y líneas por ser un puesto de gran diversidad técnica, en evolución permanente y con imperativos muy próximos a la producción. Para optar a este puesto es muy valorable tener conocimientos de sistemas de mejora continua, así como

de planificación y finanzas (presupuestos, control de costes, asignación de recursos, etc).

### Evolución

El Director / Responsable de Mantenimiento puede evolucionar hacia un puesto de Dirección Técnica o Dirección Industrial.

### Remuneración en euros

La remuneración está igualmente ligada al tamaño de la sede o de la unidad en cuestión.

Edad media de los candidatos		- 30 años	30 / 40 años	+ 40 años
CV < 30 M €	Min.	NA	36.000	48.000
	Max.	NA	40.000	60.000
CV > 30 M €	Min.	NA	38.000	55.000
	Max.	NA	60.000	75.000

\*CV = cifra de ventas / NA = no aplica según los rangos de Michael Page.

# MANTENIMIENTO

## Ingeniero de Mantenimiento

### Dependencia

Depende del Director o Responsable de Mantenimiento.

### Responsabilidades

- Ejecuta el plan de mantenimiento en el marco del mantenimiento preventivo, predictivo y correctivo.
- Organiza el trabajo de los encargados y oficiales de mantenimiento.
- Supervisa las actuaciones de la herramienta industrial para la optimización del mantenimiento, trabajando sobre los planes de renovación.
- Participa en las modificaciones técnicas con vistas a mejorar los procesos en términos de coste y de productividad.

### Perfil

Ingeniero industrial, generalmente técnico, de especialidad mecánica, eléctrica o electromecánica.

Los conocimientos de mecánica, electricidad, neumática, hidráulica, electrónica y sistemas automáticos de regulación son indispensables.

El candidato a este puesto colaborará estrechamente con el Director de Mantenimiento en búsqueda permanente de mejora de la productividad y la rentabilidad. Es una función abierta a los juniors que acceden de este modo a una dimensión de gestión.

Los candidatos que descubren esta función reconocen su diversidad técnica, su evolución permanente y sus imperativos muy próximos a la producción, por lo que no es extraño que provengan de posiciones de producción, aunque lo más habitual es su crecimiento dentro del área de mantenimiento.

### Evolución

El ingeniero de mantenimiento puede evolucionar hacia un puesto de responsable de mantenimiento o hacia una responsabilidad en métodos o industrialización.



## Remuneración en euros

La remuneración está ligada al tamaño de la sede o de la unidad en cuestión.

Edad media de los candidatos		- 30 años	30 / 40 años	+ 40 años
CV < 30 M €	Min.	NA	30.000	36.000
	Max.	30.000	38.000	45.000
CV > 30 M €	Min.	30.000	36.000	40.000
	Max.	36.000	42.000	50.000

\*CV = cifra de ventas / NA = no aplica según los rangos de Michael Page.

## MANTENIMIENTO

### Responsable Servicio Técnico

#### Dependencia

Depende del Director Técnico o del Director General en las pequeñas estructuras.

#### Responsabilidades

- Organiza de la actividad del departamento de Servicio Técnico en función de los objetivos planificados, control de su correcta consecución y reporte periódico a la Dirección de la empresa.
- Planifica y dirige el trabajo de los técnicos del departamento encargados de la instalación del material en el cliente final. Asegura la puesta en marcha y forma a los futuros usuarios.
- Coordina los trabajos de mantenimiento preventivo y correctivo del material del cliente.
- Planifica los trabajos en taller y controla las reparaciones realizadas, siendo responsable de los tiempos de reparación, coordinación logística y petición de nuevas instalaciones.
- Representa a la compañía y asegura la promoción de los departamentos involucrados.
- Aporta, si es necesario, una asistencia técnica de preventa a los comerciales y/o a la hot line.

#### Perfil

Provenientes de formaciones electrotécnicas, los candidatos poseen, en función del material sobre el que operan, sólidas competencias en mecánica, electricidad, neumática e hidráulica. Los conocimientos en informática de redes y en electrónica son cada vez más demandados.

Los Responsables de Postventa son los únicos intermediarios entre la compañía y sus clientes. Estos candidatos, además de sus competencias técnicas evidentes, poseen un sentido comercial desarrollado así como una mentalidad analítica y capacidad de liderazgo con claras dotes organizativas y de control.

El dominio de una lengua extranjera supone un factor diferenciador para los candidatos que opten a puestos en compañías que tienen clientes internacionales.

Los Responsables de Servicio Técnico son todos antiguos Técnicos de Postventa que dirigen equipos más o menos importantes dependiendo del tamaño de la compañía. Verdaderos directores de orquesta, centralizan las demandas de los clientes y planifican las intervenciones de los Técnicos de Postventa.

## Remuneración en euros

Edad media de los candidatos		- 30 años	30 / 40 años	+ 40 años
	Min.	NA	30.000	45.000
	Max.	NA	50.000	60.000

NA = no aplica según los rangos de Michael Page.

## MANTENIMIENTO

### Responsable de Servicios Generales

#### Responsabilidades

- Organiza, mantiene y optimiza el patrimonio inmobiliario.
- Supervisa todos los trabajos de mantenimiento: negocia y supervisa los plazos, costes y cumplimiento del servicio de las subcontratas (trabajos de reformas y mantenimiento externalizados, instalaciones eléctricas y mecánicas, limpiezas, seguridad, etc)
- Selecciona y aprueba a los proveedores.
- Dirige al personal no cualificado (mantenimiento de locales, mensajeros,...)
- Realiza estudios de eficiencia energética e implantación de fuentes alternativas
- Participa en la compra de muebles y los equipamientos de las oficinas.
- Optimiza la flota de vehículos si ésta pertenece a la compañía.
- Garantiza el buen funcionamiento interno de la compañía: líneas telefónicas, sistemas informáticos, material de oficina...

#### Perfil

Este puesto sólo existe si el tamaño de la compañía lo justifica. Engloba la gestión de todas las actividades anexas a la actividad de la compañía (desde la construcción de nuevos locales hasta la reparación de equipos).

Necesita de personal a tiempo completo, con el fin de que la tarea del resto de colaboradores se encuentre optimizada.

Existen varias formaciones para esta función, aunque lo más habitual es que los candidatos sean Ingenieros o Ingenieros Técnicos. En el caso de candidatos sin titulación, éstos deben poseer una verdadera experiencia técnica. Los candidatos que ocupan estos puestos se definen por su espíritu práctico, su excelente capacidad relacional y una aptitud real para la gestión. De hecho, estas personalidades fuertes están encargadas de reglamentar todos los aspectos materiales de la vida de la compañía y los “clientes internos” a menudo son muy exigentes.

Los mejores candidatos evolucionan integrándose en estructuras de mayor envergadura. Gestionan de este modo un patrimonio inmobiliario mayor y facilitan la logística cotidiana para una plantilla más grande.

## Remuneración en euros

Edad media de los candidatos		- 30 años	30 / 40 años	+ 40 años
	Min.	NA	32.000	38.000
	Max.	NA	38.000	60.000

\*CV = cifra de ventas/ NA = no aplica según los rangos de Michael Page.

## ELECTRÓNICO

### Jefe de Proyecto Electrónico

#### Responsabilidades

- Coordinación de los departamentos de desarrollo de producto, prototipos y puesta en marcha de la producción.
- Elaboración del cuaderno de cargas, realización del pre-proyecto (análisis y elaboración de presupuestos, timings de ejecución), cálculo de flujos de producción, especificaciones y caracterización del producto.
- Garantizar el avance del proyecto en términos de costes, calidad y plazos.
- Define el plan de seguridad y control de calidad..
- Supervisión de la contratación (en caso que fuera necesario).
- Asegurar la integración de las nuevas tecnologías en los productos existentes y de nueva creación.
- Ejercer de agente vinculante en la fase de industrialización.
- Difundir las informaciones técnicas sobre el producto (asistencia, formación, tratamiento de las peticiones de evolución).

#### Perfil

- Ingeniería Técnica/Superior Industrial (Electrónica y/o Electricidad).
- Entre 3 y 5 años de experiencia mínima como Ingeniero Electrónico o posiciones afines.
- Usuario avanzado en herramientas de programación de computadores.
- Dotes de mando y gestión.
- Habilidades para trabajar con equipos multi-disciplinares.
- Capacidad de priorización de tareas.

#### Remuneración en euros

Edad media de los candidatos		30 años	+ 30 años
CV < 100 M € Plantilla < 700 P	Min.	30.000	35.000
	Max.	42.000	50.000
100 M € < CV < 400 M € 700 P < Plantilla < 3000 P	Min.	34.000	40.000
	Max.	45.000	52.000
CV > 400 M € Plantilla > 3000 P	Min.	36.000	45.000
	Max.	48.000	55.000

\*CV = cifra de ventas

# ELECTRÓNICO

## Arquitecto Electrónico

### Responsabilidades

- Responsabilizarse de los desarrollos técnicos de producto.
- Coordinar características y especificaciones con los departamentos de Hardware, Software, Mecánica.
- Controlar y supervisar la asistencia técnica y contacto con cliente.
- Definir y concebir la gestión de los módulos electrónicos
- Asegurar la calidad tecnológica de las arquitecturas en competencia.
- Identificar y validar nuevos estándares de producción.

### Perfil

- Ingeniería Técnica/Superior Industrial (Electrónica y/o Electricidad).
- Entre 3 y 5 años de experiencia mínima como Ingeniero Electrónico o posiciones afines.
- Usuario avanzado en herramientas de programación de computadores.
- Capacidad de priorización de tareas.
- Creatividad
- Capacidad de análisis

### Remuneración en euros

Edad media de los candidatos		30 años	+ 30 años
CV < 100 M € Plantilla < 700 P	Min.	28.000	30.000
	Max.	37.000	42.000
100 M € < CV < 400 M € 700 P < Plantilla < 3000 P	Min.	32.000	45.000
	Max.	47.000	56.000
CV > 400 M € Plantilla > 3000 P	Min.	36.000	47.000
	Max.	50.000	58.000

\*CV = cifra de ventas

## ELECTRÓNICO

### Ingeniero Electrónico

#### Responsabilidades

- Colabora en el desarrollo de producto, prototipos y puesta en marcha de la producción.
- Elaboración del cuaderno de cargas en base la planificación de la producción establecida.
- Da soporte al cumplimiento del plan de seguridad y control de calidad.
- Asegurar la integración de las nuevas tecnologías en los productos existentes y de nueva creación.
- Difundir las informaciones técnicas sobre el producto (asistencia, formación, tratamiento de las peticiones de evolución).
- Desarrollo de la concepción del producto.

#### Perfil

- Ingeniería Técnica/Superior Industrial (Electrónica y/o Electricidad).
- Entre 3 y 5 años de experiencia mínima como Ingeniero Electrónico o posiciones afines.
- Usuario avanzado en herramientas de programación de computadores.
- Capacidad de análisis

#### Remuneración en euros

Edad media de los candidatos		30 años	+ 30 años
CV < 100 M € Plantilla < 700 P	Min.	26.000	28.000
	Max.	32.000	38.000
100 M € < CV < 400 M € 700 P < Plantilla < 3000 P	Min.	30.000	38.000
	Max.	38.000	46.000
CV > 400 M € Plantilla > 3000 P	Min.	34.000	48.000
	Max.	42.000	55.000

\*CV = cifra de ventas



## INVESTIGACIÓN Y DESARROLLO

### Director de I + D

#### Responsabilidades

- Elaborar, junto a los Directores de Marketing y de Producción, los programas de investigación, los estudios de factibilidad hasta la pre-industrialización, en fase con la estrategia definida por la Dirección General.
- Coordinar proyectos de mejora de los productos existentes.
- Asegurar la supervisión tecnológica.
- Garantizar la coherencia de la política de I+D frente a su grupo llegado el caso, así como la homogeneidad de gestión de los proyectos de I+D.
- Supervisar a un equipo de Ingenieros y de Técnicos de I+D.
- Participar a nivel comercial con presentaciones a los clientes y referencias técnicas.

#### Perfil

- Ingeniería Técnica/Superior, especialidad en función del sector.
- Máster en gestión.
- Entre 5 y 10 años de experiencia mínima en proyectos de I + D.
- Dotes de mando y gestión.
- Habilidades para trabajar con equipos multi-disciplinares.
- Capacidad de priorización de tareas.

#### Remuneración en euros

Edad media de los candidatos		30 años	+ 30 años
CV < 100 M € Plantilla < 700 P	Min.	32.000	34.000
	Max.	36.000	40.000
100 M € < CV < 400 M € 700 P < Plantilla < 3000 P	Min.	38.000	42.000
	Max.	42.000	48.000
CV > 400 M € Plantilla > 3000 P	Min.	45.000	52.000
	Max.	52.000	65.000

\*CV = cifra de ventas

## INVESTIGACIÓN Y DESARROLLO

### Ingeniero I + D

#### Responsabilidades

- Elaborar proyectos de mejora de los productos existentes.
- Asegurar la supervisión tecnológica.
- Desarrollo de nuevas técnicas de aplicación a los productos.
- Realizar informes de características funcionales y operacionales del producto.
- Dar soporte de manera transversal a los departamentos que intervengan en la fase de industrialización
- Confeccionar prototipos.

#### Perfil

- Ingeniería Técnica/Superior, especialidad en función del sector.
- Entre 3 y 5 años de experiencia en proyectos de desarrollo.

#### Remuneración en euros

Edad media de los candidatos		30 años	+ 30 años
CV < 100 M € Plantilla < 700 P	Min.	30.000	32.000
	Max.	34.000	36.000
100 M € < CV < 400 M € 700 P < Plantilla < 3000 P	Min.	35.000	37.000
	Max.	48.000	42.000
CV > 400 M € Plantilla > 3000 P	Min.	38.000	45.000
	Max.	40.000	50.000

\*CV = cifra de ventas

## INVESTIGACIÓN Y DESARROLLO

### Ingeniero de Ensayos

#### Responsabilidades

- Proceder a realizar los tests y los ensayos (sobre prototipos, sobre productos acabados, en el comienzo de las instalaciones...) y los cálculos de fiabilidad.
- Investigar los puntos de incumplimiento, jerarquizar las averías y sus consecuencias.
- Mejorar los métodos y los procedimientos de tests y ensayos.
- Centralizar los resultados de los tests, analizar las diferencias obtenidas en relación a las especificaciones de producto y proponer medidas correctivas.
- Realizar proposiciones, posteriores a los ensayos, que se refieren a eventuales modificaciones de productos.

#### Perfil

- Ingeniería Técnica/Superior, especialidad en función del sector.
- Entre 3 y 5 años de experiencia en proyectos de desarrollo
- Ingeniero de formación, entrando directamente a este puesto o proveniente de I+D.
- Meticuloso
- Organizado

#### Remuneración en euros

Edad media de los candidatos		- 30 años	30 / 40 años	+ 40 años
CV < 100 M € Plantilla < 700 P	Min.	26.000	30.000	32.000
	Max.	29.000	34.000	36.000
100 M € < CV < 400 M € 700 P < Plantilla < 3000 P	Min.	32.000	35.000	37.000
	Max.	36.000	38.000	42.000
CV > 400 M € Plantilla > 3000 P	Min.	35.000	38.000	45.000
	Max.	39.000	40.000	50.000

\*CV = cifra de ventas/ NA = no aplica según los rangos de Michael Page.

## INVESTIGACIÓN Y DESARROLLO

### Responsable de Laboratorio

#### Responsabilidades

- Organizar, dirigir y planificar el funcionamiento del laboratorio.
- Elaborar, realizar el seguimiento y controlar los estudios científicos dirigiendo los medios humanos y materiales necesarios para su realización.
- Definir los procedimientos y los modos a operar, los recursos y los medios necesarios.
- Proponer y asegurar la puesta en marcha de nuevos equipamientos (contraste, validez,...)
- Controlar la calidad de las materias primas, productos medios y productos terminados.
- Redactar, verificar y validar los informes solicitados por la Dirección.
- Participar en la puesta a punto y la redacción de los nuevos métodos de ensayo.
- Rendir cuentas de la utilización del presupuesto que le ha sido asignado.

#### Perfil

- Ingeniería Técnica/Superior, especialidad en función del sector.
- Entre 3 y 5 años de experiencia en proyectos de desarrollo
- Ingeniero de formación, entrando directamente a este puesto o proveniente de I+D.
- Meticuloso
- Organizado

#### Remuneración en euros

Edad media de los candidatos		- 30 años	30 / 40 años	+ 40 años
CV < 100 M € Plantilla < 700 P	Min.	26.000	30.000	32.000
	Max.	29.000	34.000	36.000
100 M € < CV < 400 M € 700 P < Plantilla < 3000 P	Min.	32.000	35.000	37.000
	Max.	36.000	38.000	42.000
CV > 400 M € Plantilla > 3000 P	Min.	35.000	38.000	45.000
	Max.	39.000	40.000	50.000

\*CV = cifra de ventas/ NA = no aplica según los rangos de Michael Page.

## INVESTIGACIÓN Y DESARROLLO

### Responsable / Ingeniero de Calidad

#### Responsabilidades

- Pone en marcha y realiza un seguimiento de los procedimientos de calidad según las normas internacionales. (ISO, QS, EAQF,...) y según la política de la compañía.
- Garantiza la certificación a su nivel.
- Realiza las auditorías preventivas a todos los niveles de producción.
- Identifica y analiza los problemas de calidad y propone acciones correctivas.
- Esta obligado a realizar propuestas en cuanto a la mejora de la calidad de los productos, todo ello respetando los imperativos de mantenimiento o de reducción de precios de reventa.
- Interviene ante los clientes en los pasos comerciales y en las reuniones concernientes a todos los problemas de no-calidad de productos y servicios.
- Representa la calidad en el seno de grupos de proyectos.
- Anima la política de calidad en las sedes.
- Representa a la compañía en los procesos de calificación de los clientes.
- Prepara las auditorías. Organiza a los Técnicos de Calidad.

#### Perfil

- Ingeniería Técnica/Superior, especialidad en función del sector.
- Entre 3 y 5 años de experiencia en proyectos de desarrollo
- Experiencia contrastada en la gestión de calidad (sistema y/u operaciones)
- Meticuloso
- Organizado

#### Remuneración en euros

Edad media de los candidatos		- 30 años	30 / 40 años	+ 40 años
CV < 100 M € Plantilla < 700 P	Min.	30.000	32.000	35.000
	Max.	34.000	36.000	40.000
100 M € < CV < 400 M € 700 P < Plantilla < 3000 P	Min.	35.000	37.000	40.000
	Max.	38.000	42.000	48.000
CV > 400 M € Plantilla > 3000 P	Min.	38.000	45.000	50.000
	Max.	40.000	50.000	55.000

\*CV = cifra de ventas/ NA = no aplica según los rangos de Michael Page.

## INGENIERÍA DE INSTALACIONES

### Responsable de Oficina Técnica

#### Responsabilidades

- Dirigir desarrollo de proyectos de producto y/o instalaciones.
- Validar y supervisar los cálculos del proyecto, definir las especificaciones técnicas, apoyar la compra de equipos y la posterior seguimiento en obra de lo proyectado.
- Dirigir y coordinar el equipo del departamento.
- Responsabilizarse y garantizar el cumplimiento de los proyectos en términos de calidad, coste y plazos, así como la toma de contacto con subcontratas y proveedores.
- Asegurar el correcto cumplimiento de las especificaciones técnicas.
- Establecer la relación con el cliente y definir los requerimientos de las instalaciones.
- Coordinar el estudio, cálculo, proyección y redacción de las ofertas y proyectos.
- Colaborar con el Departamento de Producción en la realización de cálculos de replanteo de las obras adjudicadas.
- Realizar visitas técnicas a instalaciones para ofertar mantenimientos y obras.

#### Perfil

- Formación en Ingeniería Técnica o Superior.
- Experiencia mínima de 3-5 años en realización de proyectos como técnico de instalaciones o proyectos en el ámbito de ingeniería de instalaciones o instaladora.
- La experiencia debe abarcar todas las instalaciones mecánicas, climatización, de automatización, de robótica, eléctricas, contra incendios y de comunicaciones.

#### Remuneración en euros

Edad media de los candidatos		- 30 años	Experto
CV < 300 M € Plantilla < 700 P	Min.	30.000	32.000
	Max.	34.000	36.000
300 M € < CV < 750 M € 700 P < Plantilla < 3000 P	Min.	35.000	37.000
	Max.	38.000	42.000
CV > 750 M € Plantilla > 3000 P	Min.	38.000	45.000
	Max.	40.000	50.000

\*CV = cifra de ventas

## INGENIERÍA DE INSTALACIONES

### Project Manager

#### Responsabilidades

- Velar por el respeto de la seguridad, presupuesto, calidad y plazos de ejecución de la obra.
- Desarrollar la optimización técnico-económica de la obra.
- Validar las empresas subcontratadas y el trabajo realizado por éstas.
- Negociar con la propiedad los aspectos de la obra.
- Certificar mensualmente los trabajos ejecutados mediante propios y subcontratados.
- Planificar los tiempos de ejecución del proyecto.

#### Perfil

- Ingeniero Técnico o Ingeniero Superior Industrial.
- Experiencia de 4-6 años en Dirección de Obras.
- Dominio en instalaciones mecánicas, climatización, de automatización, de robótica, eléctricas, contra incendios y de comunicaciones.
- Capacidad probada en gestión de equipos.

#### Remuneración en euros

Edad media de los candidatos		- 30 años	Experto
CV < 300 M € Plantilla < 700 P	Min.	30.000	32.000
	Max.	34.000	36.000
300 M € < CV < 750 M € 700 P < Plantilla < 3000 P	Min.	35.000	37.000
	Max.	38.000	42.000
CV > 750 M € Plantilla > 3000 P	Min.	40.000	48.000
	Max.	46.000	55.000

\*CV = cifra de ventas

## INGENIERÍA DE INSTALACIONES

### Ingeniero de Instalaciones

#### Responsabilidades

- Redactar proyectos de instalaciones mecánicas, climatización, de automatización, de robótica, eléctricas, contra incendios y de comunicaciones en el sector terciario.
- Asegurar el cumplimiento de las especificaciones de los proyectos durante el desarrollo de la obra en todas sus fases.
- Dar apoyo técnico específico en trabajos de asistencia técnica.
- Apoyar técnicamente la dirección de obra.

#### Perfil

- Formación en Ingeniería Técnica o Superior.
- Experiencia mínima de 2-3 años en realización de proyectos como técnico de instalaciones o proyectos en el ámbito de ingeniería de instalaciones o instaladora.
- La experiencia debe abarcar todas las instalaciones de los edificios: eléctricas, climatización, mecánicas y de comunicaciones.

#### Remuneración en euros

Edad media de los candidatos		- 30 años	Experto
CV < 300 M € Plantilla < 700 P	Min.	28.000	30.000
	Max.	32.000	34.000
300 M € < CV < 750 M € 700 P < Plantilla < 3000 P	Min.	36.000	38.000
	Max.	38.000	40.000
CV > 750 M € Plantilla > 3000 P	Min.	40.000	46.000
	Max.	45.000	50.000

\*CV = cifra de ventas



## INGENIERÍA DE INSTALACIONES

### Responsable de Estudios y Valoraciones

#### Responsabilidades

- Dirigir al equipo de técnicos de estudios y valoraciones del departamento.
- Coordinar y supervisar el estudio, cálculo, proyección y redacción de las ofertas y proyectos.
- Responsabilizarse en cuanto a la definición de costes y plazos, así como la toma de contacto con subcontratas y proveedores.
- Colaborar con el Departamento de Producción en la realización de cálculos de replanteo de las obras adjudicadas.

#### Perfil

- Ingeniero Técnico o Superior Industrial.
- Experiencia de más de 5 años en el estudio y desarrollo de proyectos de ingeniería.
- Experiencia en la gestión de equipos de trabajo.

#### Remuneración en euros

Edad media de los candidatos		- 30 años	Experto
CV < 300 M € Plantilla < 700 P	Min.	28.000	30.000
	Max.	32.000	34.000
300 M € < CV < 750 M € 700 P < Plantilla < 3000 P	Min.	35.000	36.000
	Max.	39.000	42.000
CV > 750 M € Plantilla > 3000 P	Min.	40.000	46.000
	Max.	45.000	50.000

\*CV = cifra de ventas

## 3. NUESTRAS OFICINAS

### Madrid:

Paseo de la Castellana 28 - 28046

Tel: +34 91 131 81 00

Fax: +34 91 359 45 15

### Barcelona:

Ronda Sant Pere 5 - 08010

Tel: +34 93 390 06 10

Fax: +34 93 412 60 13

### Valencia:

Avda. Cortes Valencianas 39 - 46015

Tel: +34 96 045 19 10

Fax: +34 96 045 19 99

### Sevilla:

Paseo de las Delicias 1 - 41001

Tel: +34 95 497 89 00

Fax: +34 95 497 89 01

### Bilbao:

Gran Vía 40 - 4800

Tel: +34 94 435 53 77

Fax: +34 94 425 05 79



Part of the  
**PageGroup**